

A light blue world map is centered in the background of the slide. The map shows the continents in a slightly darker shade of blue against a lighter blue background.

高新技术企业认定 政策解读

2020年2月

高新技术企业定义

高新技术企业是指：在《国家重点支持的高新技术领域》内，持续进行研究与技术开发与技术成果转化，形成企业核心自主知识产权，并以此为基础开展经营活动，在中国境内（不包括港、澳、台地区）注册的居民企业。

——科技部 财政部 国家税务总局
关于修订印发《高新技术企业认定管理办法》的通知（国科发火〔2016〕32号）

政策依据

科技部 财政部 国家税务总局关于修订印发《高新技术企业认定管理办法》的通知（国科发火〔2016〕32号）

科技部 财政部 国家税务总局关于修订印发《高新技术企业认定管理工作指引》的通知（国科发火[2016]195号）

江苏省财政厅 江苏省科技厅关于修订印发《江苏省高新技术企业培育资金管理办法》的通知(苏财规〔2019〕9号)

南京市委2018、2019年1号文件

奖励政策

- 1、高新技术企业减按**15%**的税率征收企业所得税。（出自企业所得税法）
- 2、文件第十一条 入库培育奖励。推动各设区市、县（市、区）、省级以上高新区设立培育资金（以下简称“地方培育资金”），根据地方培育资金兑现情况，对于当年度入库企业地方培育资金已按每家不低于**5万元**（含）奖励的，省培育资金按每家**5万元**给予奖励。
第十二条 培育期贡献奖励。省培育资金对处于培育期的入库企业，根据其对社会发展的实际贡献，对企业实际贡献在**20万元**（含）以上的，按实际贡献**5%**比例给予奖励，最高不超过**30万元**。
第十三条 认定培育奖励。省培育资金与各设区市、县（市）、省级以上高新区按照联动的原则，给予上年度首次获得高新技术企业认定的入库企业不低于**30万元**培育奖励，其中省培育资金不低于**15万元**，且不高于地方培育资金奖励额度。（江苏省高新技术企业培育资金管理办法，**2019年11月12号文**）

高企认定标准与条件

研发

转化

产业化

高企认定标准与条件

1、知识产权



2、技术领域



3、科技人员比例



4、研发费用比例



5、高品收入比例



6、创新能力评价



+申请认定时须注册
成立一年（365个日
历天数）以上

+申请认定前一年内
未发生重大安全、
重大质量事故或严
重环境违法行为

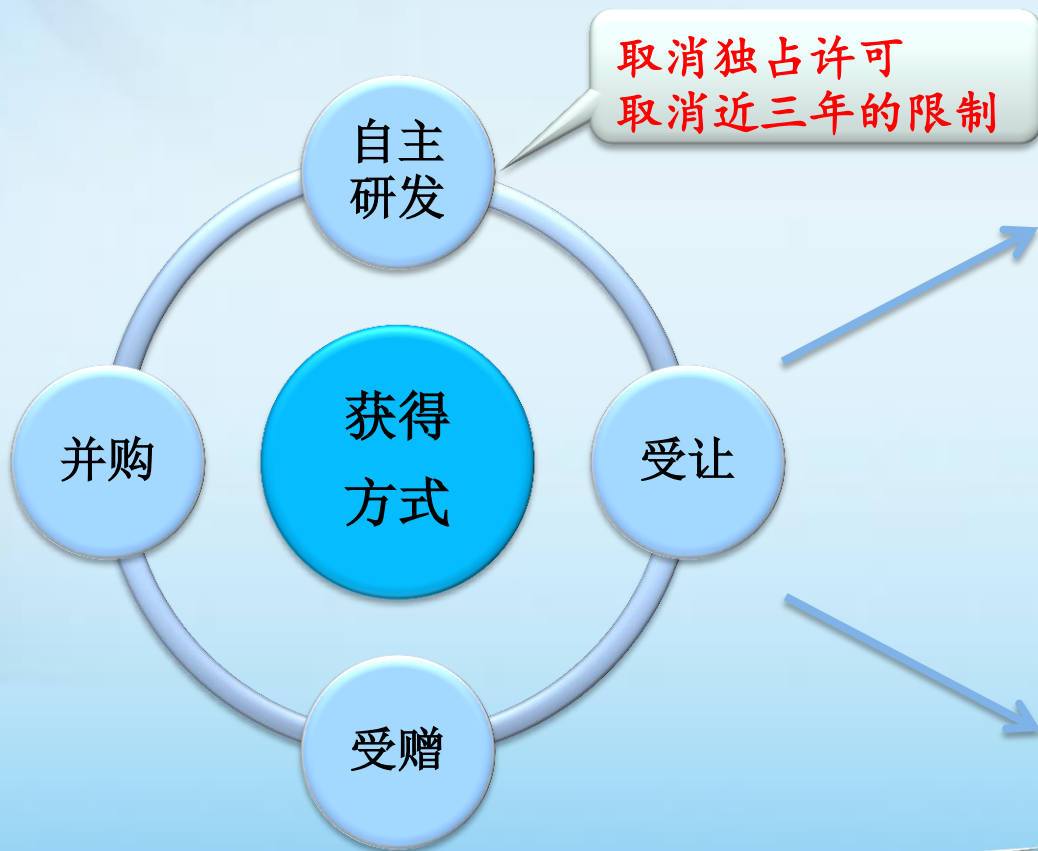
须**同时满足**！

**高企认定为门槛制非简
单择优制，在基本条件
满足后，创新能力评价
大于70分即认定通过。**

1、知识产权

获得对其**主要产品（服务）**在技术上发挥核心支持作用的知识产权的所有权

不具备知识产权的企业不能认定为高企



I类评价知识产权：

- 发明专利（含国防专利）
- 植物新品种
- 国家级农作物品种
- 国家新药
- 国家一级中药保护品种
- 集成电路布图设计专有权

II类评价知识产权：

- 实用新型专利
- 软件著作权

按II类评价的知识产权在申请高新技术企业时，仅限使用一次。

1、知识产权

- 注册要求：
 - 须在中国境内授权或审批审定
- 有效期要求：
 - 在中国法律的有效保护期内
 - *专利的有效性以企业申请认定前获得授权证书或授权通知书并能提供缴费依据为准。
- 知识产权归属：
 - 知识产权权属人应为申请企业
 - *在申请高新技术企业及高新技术企业资格存续期内，知识产权有多个权属人时，只能由一个权属人在申请时使用。

2、技术领域

对企业**主要产品（服务）**

发挥**核心支持作用**的技术

属于《国家重点支持的高新技术领域》规定的范围：

1、电子信息；2、生物与新医药；3、航空航天；4、新材料；5、高技术服务业；6、新能源与节能；7、资源与环境；8、先进制造与自动化



主要产品（服务）是指高新技术产品（服务）中，拥有在技术上发挥核心支持作用的知识产权的所有权，且收入之和在企业同期高新技术产品（服务）收入中超过**50%**的产品（服务）

3、科技人员比例

企业科技人员占企业当年职工总数的比例**不低于10%**

科技人员是指直接从事**研发和相
关技术创新活动**，以及专门从事
上述活动的**管理和提供直接服务**
的，累计实际工作时间为**183天
以上**的人员。

- ◆ **在职人员**：通过企业是否签订了劳动合同或缴纳社会保险费来鉴别。
- ◆ **兼职、临时聘用人员**：全年须在企业累计工作183天以上。
- ◆ **统计方法**：**全年月平均数**。



职工总数

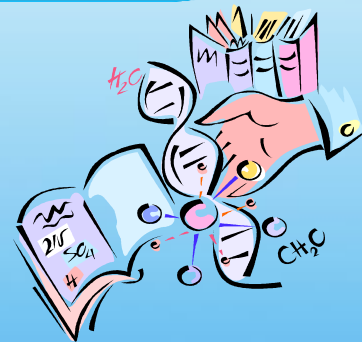
- ◆ **统计方法**：**全年月平均数**。
- ◆ **兼职、临时聘用人员**：全年须在企业累计工作183天以下。
- ◆ **在职人员**：通过企业是否签订了劳动合同或缴纳社会保险费来鉴别。

4、研发费用比例

近三个会计年度的研发费用总额占同期销售收入总额的比例符合如下要求：

- 最近一年销售收入**小于5,000万元**的企业，比例不低于**5%**；
- 最近一年销售收入在**5,000万元至20,000万元**的企业，比例不低于**4%**；
- 最近一年销售收入在**20,000万元以上**的企业，比例不低于**3%**。

销售收入：主营业务收入与其他业务收入之和。主营业务收入与其他业务收入按照企业所得税年度纳税申报表的口径计算。

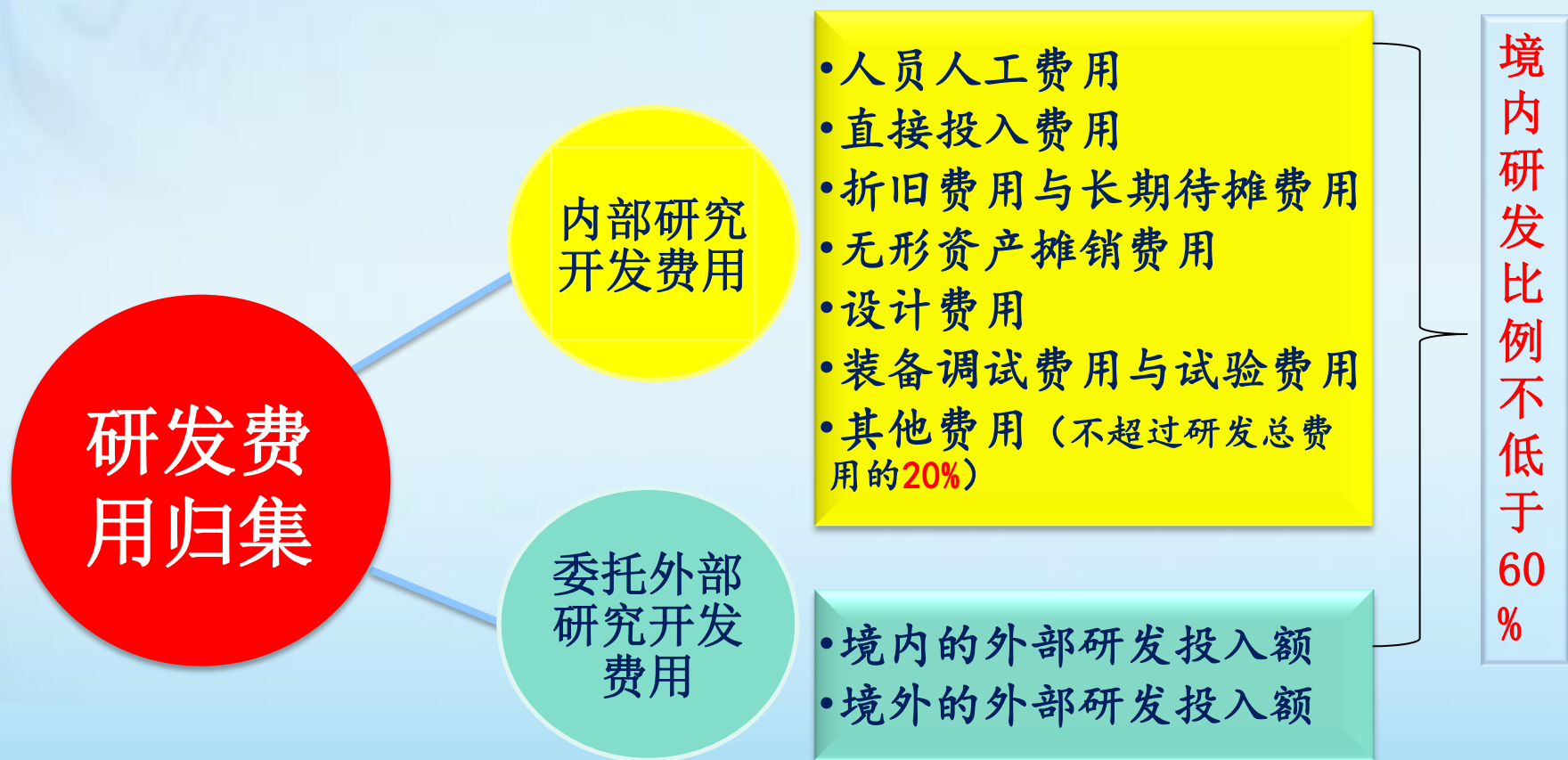


4、研发费用比例

企业研究开发活动

企业为获得科学与技术（不包括社会科学、艺术或人文科学）新知识，创造性运用科学技术新知识，或实质性改进技术、产品（服务）、**工艺**而持续进行的具有明确目标的活动。不包括企业对产品（服务）的常规性升级或对某项科研成果直接应用等活动（如直接采用新的材料、装置、产品、服务、工艺或知识等）。

4、研发费用比例



委托外部研究开发费用：按实际发生额的80%计入委托方研发费用总额

5、高品收入比例

高新技术产品（服务）是指对其发挥核心支持作用的技术属于《技术领域》规定范围的产品（服务）

➤ 高新技术产品（服务）收入占企业当年总收入的**60%**以上。

总收入是指收入总额减去不征税收入



6、创新评价达标

- 企业创新能力主要从知识产权、科技成果转化能力、研究开发组织管理水平、企业成长性等四项指标进行评价。四项指标满分为100分，综合得分达到70分以上（不含70分）为符合认定要求。

序号	指 标	分值
1	知识产权	≤30
2	科技成果转化能力	≤30
3	研究开发组织管理水平	≤20
4	企业成长性	≤20

6、创新评价达标

□ 知识产权 (≤30分)

序号	知识产权相关评价指标	分值
1	技术的先进程度	≤8
2	对主要产品（服务）在技术上发挥核心支持作用	≤8
3	知识产权数量	≤8
4	知识产权获得方式	≤6
5	（作为参考条件，最多加2分） 企业参与编制国家标准、行业标准、检测方法、技术规范的情况	≤2

6、创新评价达标

□ 科技成果转化能力（≤30分）

- 自行投资实施转化；
- 向他人转让该技术成果；
- 许可他人使用该科技成果；
- 以该科技成果作为合作条件与他人共同实施转化；
- 以该科技成果作价投资、折算股份或者出资比例；
- 以及其他协商确定的方式。

依照《促进科技成果转化法》，科技成果是指通过科学研究与技术开发所产生的具有实用价值的成果（专利、版权、集成电路布图设计等）。科技成果转化是指为提高生产力水平而对科技成果进行的后续试验、开发、应用、推广直至形成新产品、新工艺、新材料，发展新产业等活动。

- A. 转化能力强， ≥5项（25-30分）
- B. 转化能力较强， ≥4项（19-24分）
- C. 转化能力一般， ≥3项（13-18分）
- D. 转化能力较弱， ≥2项（7-12分）
- E. 转化能力弱， ≥1项（1-6分）
- F. 转化能力无， 0项（0分）

6、创新评价达标

□ 研究开发组织管理水平（≤20分）

序号	研究开发组织管理水平相关指标	分值
1	制定了企业研究开发的组织管理制度，建立了研发投入核算体系，编制了研发费用辅助账；	≤6分
2	设立了内部科学技术研究开发机构并具备相应的科研条件，与国内外研究开发机构开展多种形式的产学研合作；	≤6分
3	建立了科技成果转化的组织实施与激励奖励制度，建立开放式的创新创业平台；	≤4分
4	建立了科技人员的培养进修、职工技能培训、优秀人才引进，以及人才绩效评价奖励制度；	≤4分

6、创新评价达标

□ 企业成长性（≤20分）

（1）净资产增长率

净资产增长率 = $\frac{1}{2} \left(\frac{\text{第二年末净资产}}{\text{第一年末净资产}} + \frac{\text{第三年末净资产}}{\text{第二年末净资产}} \right) - 1$

净资产 = 资产总额 - 负债总额

资产总额、负债总额应以具有资质的中介机构鉴证的企业会计报表期末数为准。

（2）销售收入增长率

销售收入增长率 = $\frac{1}{2} \left(\frac{\text{第二年销售收入}}{\text{第一年销售收入}} + \frac{\text{第三年销售收入}}{\text{第二年销售收入}} \right) - 1$

企业净资产增长率或销售收入增长率为负的，按0分计算。第一年末净资产或销售收入为0的，按后两年计算；第二年末净资产或销售收入为0的，按0分计算。

6、创新评价达标

- 4. 企业成长性（20分）★★
- 企业销售收入以及净资产要持续增长，根据增长率判断得分高低。

成长性 得分	指标赋值	分 数					
		≥35%	≥25%	≥15%	≥5%	> 0	≤0
≤20分	净资产增长率 赋值≤10分	A	B	C	D	E	F
	销售收入增长 率赋值≤10分	9-10分	7-8分	5-6分	3-4分	1-2分	0分

7、其他条件

- 企业申请认定时须注册成立一年以上：

《认定办法》第十一条“须注册成立一年以上”是指企业须注册成立**365**个日历天数以上；“当年”、“最近一年”和“近一年”都是指企业申报前**1**个会计年度；“近三个会计年度”是指企业申报前的连续**3**个会计年度（不含申报年）。

- 企业申请认定前一年内未发生重大安全、重大质量事故或严重环境违法行为：

“申请认定前一年内”是指申请前的**365**天之内（含申报年）。认定机构应依据有关部门根据相关法律法规出具的意见对“重大安全、重大质量事故或有严重环境违法行为”进行判定。

谢 谢！